

UCHWAŁA NR 17/2022
ZARZĄDU POWIATU W STARACHOWICACH

z dnia 15 lutego 2022 r.

**w sprawie: uchwalenia Regulaminu Organizacyjnego Placówki Opiekuńczo - Wychowawczej
w Starachowicach.**

Na podstawie art. 36 ust. 1 ustawy z dnia 5 czerwca 1998 roku o samorządzie powiatowym (tekst jednolity: Dz. U. z 2020 roku, poz. 920 z późn. zm.),

Zarząd Powiatu uchwala, co następuje:

§ 1. Uchwala się Regulamin Organizacyjny Placówki Opiekuńczo - Wychowawczej w Starachowicach w brzmieniu stanowiącym Załącznik do niniejszej uchwały.

§ 2. Traci moc uchwała nr 159/2018 Zarządu Powiatu w Starachowicach z dnia 17 grudnia 2018 roku w sprawie: zatwierdzenia Regulaminu Organizacyjnego Placówki Opiekuńczo - Wychowawczej w Starachowicach.

§ 3. Wykonanie uchwały powierza się Dyrektorowi Placówki Opiekuńczo - Wychowawczej w Starachowicach.

§ 4. Uchwała wchodzi w życie z dniem podjęcia.

Przewodniczący Zarządu

Piotr Ambroszczyk

Wicestarosta: Dariusz Dąbrowski

Członkowie Zarządu:

Jerzy Materek

Izabela Wrona

Stanisław Wojtan

Załącznik do uchwały Nr 17/2022

Zarządu Powiatu w Starachowicach
z dnia 15 lutego 2022 r.

Placówka Opiekuńczo - Wychowawcza w Starachowicach

REGULAMIN ORGANIZACYJNY

Starachowice 2022r.

Rozdział I
Podstawa prawna działania
Przepisy ogólne

§ 1

Placówka Opiekuńczo - Wychowawcza w Starachowicach działa na podstawie:

- 1) ustawy z dnia 5 czerwca 1998r. o samorządzie powiatowym (Dz. U. z 2020, poz. 920 z późn. zm.),
- 2) ustawy z dnia 9 czerwca 2011r. o wspieraniu rodziny i systemie pieczy zastępczej (Dz. U. z 2020 roku, poz. 821 z późn. zm.),
- 3) rozporządzenia Ministra Pracy i Polityki Społecznej z dnia 22 grudnia 2011r. w sprawie instytucjonalnej pieczy zastępczej (Dz.U. 2011 nr 292 poz. 1720),
- 4) ustawy z dnia 27 sierpnia 2009r. o finansach publicznych (Dz. U. z 2021, poz. 305 z późn. zm.),
- 5) niniejszego Regulaminu.
- 6) Statutu stanowiącego załącznik do Uchwały Nr XXXVII/287/2021 Rady Powiatu w Starachowicach z dnia 29.12.2021 w sprawie wprowadzenia zmian w statucie Placówki Opiekuńczo-Wychowawczej w Starachowicach i przyjęcia jego jednolitego tekstu.

§ 2

1. Nazwa jednostki brzmi: Placówka Opiekuńczo-Wychowawcza w Starachowicach.
2. Siedziba Placówki Opiekuńczo-Wychowawczej mieści się w Starachowicach, ul. Radomska 72, 27-200 Starachowice.
3. Organem prowadzącym jest Powiat starachowicki.
4. Placówka Opiekuńczo-Wychowawcza jest jednostką budżetową.
5. Podstawą gospodarki finansowej Placówki Opiekuńczo-Wychowawczej jest plan rzeczowo – finansowy ustalony na okres roku kalendarzowego.

Rozdział II

Organy

Placówki Opiekuńczo-Wychowawczej

i ich kompetencje

§ 3

Organami Placówki Opiekuńczo-Wychowawczej są:

1. Dyrektor,
2. Stały Zespół do Spraw Okresowej Oceny Sytuacji Dziecka,
3. Samorząd Wychowanków.

§ 4

1. Działalnością Placówki Opiekuńczo-Wychowawczej kieruje Dyrektor.
2. Dyrektor organizuje działalność Placówki Opiekuńczo-Wychowawczej, odpowiada za całość działalności jednostki i reprezentuje ją na zewnątrz.
3. Dyrektora zatrudnia Zarząd Powiatu Starachowickiego po zasięgnięciu opinii Dyrektora Powiatowego Centrum Pomocy Rodzinie w Starachowicach.
4. Starosta Starachowicki jest zwierzchnikiem służbowym Dyrektora.
5. Dyrektor jest pracodawcą w rozumieniu przepisów Kodeksu Pracy i wykonuje wszystkie czynności wynikające ze stosunku pracy wobec pracowników Placówki Opiekuńczo-Wychowawczej.

6. Dyrektor placówki ponadto:

1) powiadamia w ciągu 24 godzin, właściwy Sąd oraz Powiatowe Centrum Pomocy Rodzinie o przyjęciu dziecka do placówki,

2) w przypadku samowolnego opuszczenia placówki przez dziecko lub nie zgłoszenie się dziecka w wyznaczonym terminie po usprawiedliwionej nieobecności, dyrektor placówki:

a) przeprowadza postępowanie wyjaśniające,

b) powiadamia o tym fakcie w ciągu 24 godzin rodziców, opiekunów prawnych dziecka, policję, sąd rodzinny nadzorujący wykonanie orzeczenia, asystenta rodziny pracującego z rodziną dziecka oraz Powiatowe Centrum Pomocy Rodzinie,

3) w sytuacji powrotu dziecka do rodziny, zawiadamia rodziców lub opiekunów prawnych, którzy osobiście odbierają dziecko z placówki,

4) na wniosek wychowawcy za zgodą dyrektora po zasięgnięciu opinii koordynatora rodzinnej pieczy zastępczej oraz Powiatowego Centrum Pomocy Rodzinie właściwym ze względu na miejsce zamieszkania dziecka, starosta może przenieść dziecko do innej placówki tego samego typu,

5) zawiera porozumienie z wolontariuszem, który świadczy pracę w placówce,

6) wchodzi w skład Zespołu do Spraw Okresowej Oceny Sytuacji Dziecka,

7) jeżeli w placówce przebywa wychowanka będąca w ciąży, placówka powinna zapewnić odpowiednie warunki pobytu do jej potrzeb, oraz stałą opiekę psychologiczną

i ginekologiczno – położniczą; jeżeli placówka nie może zapewnić odpowiednich warunków zabezpieczających jej potrzeby wynikające z tego stanu, dyrektor placówki może starać się o skierowanie takiej wychowanki do domu dla matek z małoletnimi dziećmi i kobiet w ciąży.

§ 5

1. Stały zespół dokonuje okresowej oceny sytuacji dziecka w celu:

1) ustalania aktualnej sytuacji rodzinnej dziecka,

2) analizy stosowanych metod pracy z dzieckiem i rodziną,

3) modyfikowania planu pomocy dziecku,

4) zgłaszania do ośrodka adopcyjno - opiekuńczego dzieci z uregulowaną sytuacją prawną umożliwiającą adopcję,

5) oceny stanu zdrowia dziecka i jego aktualnych potrzeb,

6) oceny zasadności dalszego pobytu dziecka w placówce,

7) oceny możliwości powrotu dziecka do rodziny lub umieszczenia go w rodzinnej pieczy zastępczej,

8) informowania sądu o potrzebie umieszczenia dziecka w placówce działającej na podstawie przepisów o systemie oświaty, działalności leczniczej lub pomocy społecznej.

2. Stały zespół dokonuje okresowej oceny sytuacji dziecka w miarę potrzeb, nie rzadziej niż co pół roku.

§ 6

Samorząd Wychowanków:

1) dzieci przebywające w placówce mogą tworzyć samorząd,

2) organizację samorządu określa regulamin uchwalony przez dzieci przebywające w placówce,

3) dzieci wybierają opiekuna samorządu spośród pracowników zatrudnionych w placówce,

4) samorząd może przedstawiać dyrektorowi placówki wnioski i opinie we wszystkich sprawach dotyczących funkcjonowania placówki.

Rozdział III

Organizacja pracy placówki

§ 7

1. Placówka Opiekuńczo-Wychowawcza zapewnia dziecku całodobową opiekę oraz wychowanie, realizując zadania przewidziane dla placówki opiekuńczo – wychowawczej typu socjalizacyjnego i wykonuje całodobowe działania terapeutyczne i socjalizacyjne skierowane na dziecko i rodzinę dziecka.

2. Placówka Opiekuńczo-Wychowawcza pracuje z rodziną dziecka w celu usprawnienia jej umiejętności opiekuńczo - wychowawczych.

3. Placówka Opiekuńczo-Wychowawcza w zakresie opieki nad dzieckiem współpracuje z Powiatowym Centrum Pomocy Rodzinie oraz rodziną dziecka, a w zakresie życia rodzinnego – z rodzinami zaprzyjaźnionymi.

4. Placówka Opiekuńczo-Wychowawcza przygotowuje dzieci do samodzielnego życia.

§ 8

1. W skład Placówki Opiekuńczo-Wychowawczej wchodzi 10 pomieszczeń mieszkalnych dla 14 dzieci w wieku od 10 do 25 lat.

2. Umieszczenie dziecka poniżej 10 roku życia w placówce opiekuńczo - wychowawczej jest możliwe w wyjątkowych przypadkach, szczególnie, gdy przemawia za tym stan jego zdrowia lub dotyczy to rodzeństwa.

3. Placówka Opiekuńczo-Wychowawcza znajduje się na trzecim piętrze budynku przy ul. Radomskiej 72 w Starachowicach, w skład której wchodzi:

- 1) pokoje mieszkalne 2 osobowe,
- 2) na każde dwa pokoje mieszkalne przypada jedna łazienka i wc, umożliwiające korzystanie z nich w sposób zapewniający intymność i zgodność z zasadami higieny,
- 3) dwa pomieszczenia zagospodarowane na miejsce do prania, suszenia i prasowania rzeczy osobistych,
- 4) pomieszczenia do wypoczynku (świetlica, pokój wypoczynkowy i pokój komputerowy),
- 5) dwa aneksy kuchenne i dwie jadalnie,
- 6) miejsce do spotkań z osobami odwiedzającymi,
- 7) pokój do zajęć terapeutycznych,
- 8) szatnia.

§ 9

Placówka Opiekuńczo - Wychowawcza w Starachowicach jest placówką typu socjalizacyjnego.

§ 10

Placówka typu socjalizacyjnego:

- 1) zapewnia dziecku opiekę całodobową i wychowanie oraz zaspokaja jego niezbędne potrzeby,
- 2) zapewnia zajęcia wychowawcze, korekcyjne, kompensacyjne, logopedyczne, terapeutyczne, rekompensujące brak wychowania w rodzinie i przygotowujące do życia społecznego, a dzieciom niepełnosprawnym - odpowiednią rehabilitację i zajęcia specjalistyczne,
- 3) zapewnia dzieciom kształcenie, wyrównywanie opóźnień rozwojowych i szkolnych,
- 4) podejmuje działania w celu powrotu dziecka do rodziny naturalnej, znalezienie rodziny przysposabiającej lub umieszczenie w rodzinnych formach opieki zastępczej,
- 5) pracuje z rodziną dziecka,
- 6) organizuje dla wszystkich wychowanków odpowiednie formy opieki w środowisku, grupy usamodzielniające oraz kontakt z rodzinami zaprzyjaźnionymi,
- 7) realizuje przygotowany we współpracy z asystentem rodziny plan pomocy dziecku,
- 8) umożliwia kontakt dziecka z rodzicami i osobami bliskimi, chyba, że sąd postanowi inaczej,
- 9) zapewnia korzystanie z przysługujących świadczeń zdrowotnych.

§ 11

1. Dziecko do Placówki Opiekuńczo-Wychowawczej, kieruje powiat właściwy do ponoszenia wydatków na opiekę i dziecka.

2. Powiat wydaje skierowanie do Placówki Opiekuńczo - Wychowawczej po zasięgnięciu opinii dyrektora placówki.

3. Podstawą skierowania do Placówki Opiekuńczo - Wychowawczej jest orzeczenie Sądu o umieszczeniu dziecka w Placówce Opiekuńczo - Wychowawczej socjalizacyjnej,

4. O skierowaniu dziecka do Placówki Opiekuńczo - Wychowawczej, Starosta informuje niezwłocznie Sąd, który wydał orzeczenie o umieszczeniu dziecka w placówce opiekuńczo - wychowawczej socjalizacyjnej.

5. Przyjmowanie dzieci do placówki odbywa się całą dobę.

6. Dyrektor placówki wspólnie z Powiatowym Centrum Pomocy Rodzinie podejmuje niezbędne działania zmierzające do uregulowania sytuacji dziecka.

7. O przyjęciu dziecka do placówki, dyrektor placówki informuje Centrum Pomocy Rodzinie.

8. Po przyjęciu dziecka do placówki, stały zespół niezwłocznie dokonuje oceny sytuacji dziecka.

9. Placówka powiadamia właściwy Sąd, Szkołę, Powiatowe Centrum Pomocy Rodzinie, Ośrodek Pomocy Społecznej i rodziców lub opiekunów prawnych o umieszczeniu dziecka w placówce.

10. Przy kierowaniu do Placówki Opiekuńczo - Wychowawczej nie powinno rozdzielać się rodzeństwa.

11. Cięża małoletniej nie stanowi powodu odmowy wydania skierowania przyjęcia do Placówki Opiekuńczo - Wychowawczej.

§ 12

1. Przy kierowaniu dziecka do Placówki Opiekuńczo - Wychowawczej przekazuje się dokumentację dotyczącą dziecka, a w szczególności:

1) odpis aktu urodzenia dziecka, a w przypadku sierot lub półsierot również odpis aktu zgonu zmarłego rodzica,

2) orzeczenie Sądu o umieszczeniu dziecka w Placówce Opiekuńczo - Wychowawczej,

3) dokumentacja o stanie zdrowia dziecka, w tym kartę szczepień,

4) dokumenty szkolne, w szczególności świadectwa szkolne,

5) kwestionariusz aktualnego rodzinnego wywiadu środowiskowego wraz ze szczegółowym opisem sytuacji dziecka oraz dokumentację dotychczasowych działań podjętych wobec dziecka i rodziny,

6) dotychczasowa informacja o prowadzonej pracy z rodziną dziecka i jej rezultatach.

2. Dokumentację, o której mowa w ust. 1, dyrektorowi Placówki Opiekuńczo - Wychowawczej przekazuje powiat, który kieruje dziecko do Placówki Opiekuńczo – Wychowawczej.

§ 13

1. Niezwłocznie po przyjęciu dziecka do Placówki Opiekuńczo - Wychowawczej sporządza się diagnozę psychofizyczną dziecka.

2. Diagnozę sporządza psycholog lub pedagog.

§ 14

1. W Placówce Opiekuńczo-Wychowawczej, dla każdego dziecka prowadzi się:

1) plan pomocy dziecku,

2) kartę pobytu dziecka, uzupełnianą nie rzadziej niż raz w miesiącu, która zawiera w szczególności:

a) opis relacji dziecka z rodzicami,

b) opis funkcjonowania społecznego dziecka w placówce i poza nią, z uwzględnieniem samowolnego opuszczania placówki,

c) informacje o przebiegu kontaktów placówki ze szkołą do której dziecko uczęszcza oraz jego nauki szkolnej,

d) opis rozwoju dziecka ze szczególnym uwzględnieniem stanu emocjonalnego i samodzielności dziecka,

e) informacje o stanie zdrowia dziecka,

f) informacje o szczególnych potrzebach dziecka i znaczących dla dziecka wydarzeniach,

3) kartę udziału w zajęciach specjalistycznych z opisem ich przebiegu,

4) arkusze badań i obserwacji psychologicznych oraz pedagogicznych.

§ 15

1. Niezwłocznie po sporządzeniu diagnozy psychofizycznej, o której mowa w § 13, wychowawca kierujący procesem wychowawczym dziecka w Placówce Opiekuńczo-Wychowawczej, we współpracy z asystentem rodziny prowadzącym pracę z rodziną dziecka, opracowuje plan pomocy dziecku.

2. Plan pomocy dziecku opracowywany jest na podstawie informacji dotyczących dziecka zawartych w jego dokumentach, analizy procesu zmian rozwoju psychicznego i fizycznego dziecka w czasie pobytu w Placówce Opiekuńczo - Wychowawczej oraz oceny efektów pracy socjalnej z jego rodzicami.

3. Plan pomocy dziecku sporządza się zgodnie z § 15 rozporządzenia Ministra Pracy i Polityki Społecznej z dnia 22 grudnia 2011r. w sprawie instytucjonalnej pieczy zastępczej.

§ 16

W Placówce Opiekuńczo-Wychowawczej wychowankom zapewnia się:

1) wyżywienie dostosowane do potrzeb rozwojowych i stanu zdrowia dzieci,

2) dostęp do opieki zdrowotnej,

3) zaopatrzenie w produkty lecznicze,

4) dostęp do zajęć wychowawczych, kompensacyjnych, terapeutycznych rewalidacyjnych,

5) wyposażenie w:

a) odzież, obuwie, bieliznę i inne przedmioty osobistego użytku, stosownie do wieku

i indywidualnych potrzeb,

b) zabawki odpowiednie do wieku rozwojowego,

c) środki higieny osobistej,

6) zaopatrzenie w podręczniki, pomoce i przybory szkolne,

7) kwotę pieniężną tzw. „kieszonkowe” do własnego dysponowania przez dzieci, której wysokość ustala, co miesiąc dyrektor placówki zgodnie z § 18 pkt 8 rozporządzenia, o którym mowa w § 15 ust. 3,

8) dostęp przez całą dobę do podstawowych produktów żywnościowych oraz napojów,

9) dostęp do nauki, która w zależności od potrzeb dzieci, odbywa się:

a) w szkołach poza placówką,

b) w systemie nauczania indywidualnego,

10) pomoc w nauce, w szczególności przy odrabianiu zadań domowych oraz w miarę potrzeby przez udział w zajęciach wyrównawczych,

11) opłaty za pobyt w bursie lub internacie, jeżeli dziecko uczy się poza miejscowością, w której znajduje się placówka,

12) pokrycie kosztów przejazdu do i z miejsca uzasadnionego pobytu poza placówką.

§ 17

Placówka Opiekuńczo-Wychowawcza stwarza warunki do:

- 1) fizycznego, psychicznego i poznawczego rozwoju dziecka.,
- 2) poszanowania podmiotowości dziecka, wysłuchiwanie jego zdania i w miarę możliwości uwzględnienia jego wniosków we wszystkich dotyczących go sprawach oraz informowania dziecka o podejmowanych wobec niego działaniach,
- 3) zapewnienia poczucia bezpieczeństwa,
- 4) dbałości o poszanowanie i podtrzymywanie związków emocjonalnych dziecka z rodzicami, rodzeństwem i z innymi osobami, zarówno spoza placówki, jak i przebywającymi lub zatrudnionymi w tej placówce.

§ 18

Powrót dziecka do rodziny następuje:

- 1) okresowo na podstawie wniosku Stałego zespołu, o zaistnieniu podstaw powrotu dziecka do rodziny, gdy sąd przychylił się do tego wniosku.
- 2) w przypadku orzeczenia sądu o zakończeniu pobytu dziecka w Placówce Opiekuńczo- Wychowawczej.

§ 19

Osoba pełnoletnia opuszczająca Placówkę Opiekuńczo - Wychowawczą, zostaje objęta pomocą mającą na celu jej życiowe usamodzielnienie i integrację ze środowiskiem poprzez pracę socjalną Powiatowego Centrum Pomocy Rodzinie i Placówki Opiekuńczo - Wychowawczej, przy spełnianiu warunków określonych ustawą z dnia 9 czerwca 2011r. o wspieraniu rodziny i systemie pieczy zastępczej (t. j. Dz. U. z 2018r., poz. 998 z późn. zm.), może być objęta pomocą :

- 1)pieniężną na usamodzielnienie,
- 2)pieniężną na kontynuowanie nauki,
- 3)w uzyskaniu odpowiednich warunków mieszkalnych, w tym mieszkaniu chronionym,
- 4)w uzyskaniu zatrudnienia,
- 5)na zagospodarowanie - w formie rzeczowej.

§ 20

W wyjątkowych przypadkach osoba, która osiągnęła pełnoletność, może nadal przebywać w Placówce Opiekuńczo - Wychowawczej, za zgodą dyrektora placówki, nie dłużej jednak niż do ukończenia 25 roku życia gdy:

- 1)kontynuuje naukę:
 - a) w szkole,
 - b) w zakładzie kształcenia nauczycieli,
 - c) w uczelni
 - d) u pracodawcy w celu przygotowania zawodowego, lub
- 2)legitymuje się orzeczeniem o znacznym, lub umiarkowanym stopniu niepełnosprawności, oraz kontynuuje naukę w instytucjach i formach wskazanych w pkt 1 a - d, a także na kursach, jeżeli ich ukończenie jest zgodne z indywidualnym programem usamodzielnienia.

§ 21

1. Dyrektor Placówki Opiekuńczo-Wychowawczej informuje właściwe Powiatowe Centrum Pomocy Rodzinie, nie później jednak niż do dnia 10 grudnia roku poprzedzającego,

o wychowankach, którzy w danym roku kalendarzowym osiągną pełnoletność.

2. Dyrektor placówki informuje właściwe Powiatowe Centrum Pomocy Rodzinie o zamiarze usamodzielnienia się wychowanka, co najmniej na 3 miesiące przed terminem opuszczenia przez niego placówki.

3. Dyrektor, przekazuje dokumentację dotyczącą osoby usamodzielniającej Powiatowemu Centrum Pomocy Rodzinie, nie później niż na miesiąc przed terminem opuszczenia przez niego placówki.

4. Indywidualny program usamodzielnienia opracowuje osoba usamodzielniana wraz z opiekunem usamodzielnienia, przy współpracy właściwego do przyznania pomocy Powiatowego Centrum Pomocy Rodzinie, nie później niż na miesiąc przed osiągnięciem pełnoletności, biorąc pod uwagę sposób i formę przebiegu procesu usamodzielnienia.

5. Opiekunem usamodzielnienia może być po wyrażeniu zgody, pracownik socjalny Powiatowego Centrum Pomocy Rodzinie lub Placówki Opiekuńczo - Wychowawczej, wychowawca z Placówki Opiekuńczo – Wychowawczej, psycholog oraz inna osoba wskazana przez osobę usamodzielnianą, do której ona ma zaufanie i która faktycznie wspierać ją będzie w trudnym okresie wchodzenia w dorosłe życie.

6. Do zadań opiekuna usamodzielnienia należy:

- 1) zaznajomienie się z dokumentacją i drogą życiową osoby usamodzielnianej,
- 2) opracowanie wspólnie z osobą usamodzielnianą indywidualnego planu usamodzielnienia,
- 3) ocena realizacji indywidualnego planu i jego modyfikowanie,
- 4) współpraca z rodziną osoby usamodzielnianej oraz ze środowiskiem lokalnym, zwłaszcza ze szkołą, gminą i powiatem,
- 5) opiniowanie wniosku o pomoc pieniężną na usamodzielnienie i kontynuowanie nauki.

Rozdział IV

Pracownicy

Placówki Opiekuńczo - Wychowawczej

§ 22

1. W Placówce Opiekuńczo-Wychowawczej wskaźnik zatrudnienia pracowników musi być określony w wymiarze koniecznym do zapewnienia dzieciom bezpieczeństwa i indywidualnej opieki oraz ma uwzględnić wiek dzieci, stan ich zdrowia i rozwoju oraz warunki lokalowe placówki.

2. W Placówce Opiekuńczo-Wychowawczej w czasie zajęć odbywających się na jego terenie pod opieką jednego wychowawcy może przebywać nie więcej niż 14 dzieci.

3. W czasie zajęć specjalistycznych pod opieką jednego psychologa, lub pedagoga może przebywać nie więcej niż 6 dzieci; z jednym dzieckiem lub grupą dzieci może pracować więcej niż jeden specjalista.

4. W czasie zajęć odbywających się poza terenem placówki pod opieką jednego wychowawcy nie może przebywać więcej niż 14 dzieci.

5. W godzinach nocnych, jeżeli w Placówce Opiekuńczo-Wychowawczej, przebywa do 14 dzieci, opiekę sprawuje jeden wychowawca, a gdy przebywa powyżej 14 dzieci, opiekę sprawuje, co najmniej 2 pracowników, w tym jeden wychowawca.

6. Dziecku przysługuje indywidualna opieka, szczególnie w trudnych dla niego sytuacjach.

§ 23

W Placówce Opiekuńczo-Wychowawczej zatrudnia się następujących pracowników:

1. W grupie stanowisk pedagogicznych:

- 1) wychowawca - 7 osób,
- 2) pracownik socjalny - 1 osoba,
- 3) psycholog lub pedagog - 1 osoba.

2. W grupie stanowisk ekonomiczno - administracyjnych:

- 1) pracownik administracyjny - 1 osoba.

3. W grupie stanowisk obsługi:

- 1) pracownik gospodarczy (sprzątaczką) - 1 osoba,

§ 24

Działalność Placówki Opiekuńczo - Wychowawczej może być uzupełniona wykonywaniem przez wolontariuszy świadczeń odpowiadających świadczeniu pracy.

§ 25

Do podstawowych obowiązków wychowawcy należy:

- 1) organizowanie pracy z grupą dzieci oraz pracy indywidualnej z dzieckiem,
- 2) kierowanie procesem wychowawczym dziecka, realizacja zadania wynikającego z indywidualnego planu pracy oraz pozostawanie w stałym kontakcie z rodziną dziecka,
- 3) zapewnienie wychowankom odpowiedniego wyposażenia, stałego miejsca do spania, pracy i wypoczynku,
- 4) zaopatrzenie wychowanków w odpowiednią odzież i w przedmioty osobistego użytku,
- 5) wdrażanie wychowanków do przestrzegania higieny osobistej, porządku, czystości w zajmowanych przez nich pomieszczeniach oraz prac samoobsługowych, porządkowych i społeczno użytecznych,
- 6) odpowiedzialność za bezpieczeństwo i zdrowie wychowanków, powierzonej grupy dzieci, kierowanie ich w razie potrzeby do pielęgniarki, lekarza i dentysty oraz organizowanie zajęć z grupą dzieci w sposób zapewniający wychowankom bezpieczeństwo, wykluczając możliwość wystąpienia nieszczęśliwych wypadków,
- 7) stworzenie właściwej, przyjaznej i rodzinnej atmosfery w Placówce Opiekuńczo –Wychowawczej,
- 8) zapewnienie dzieciom niezbędnych do nauki, pomocy i przyrządów szkolnych,
- 9) współpraca z wychowawcami w szkołach, do których uczęszczają dzieci w zakresie wyników w nauce, frekwencji i problemów wychowawczych,
- 10) udzielanie pomocy w nauce dzieciom mającym trudności z opanowaniem materiału programowego,
- 11) organizacja zajęć zaznajamiających z przysługującymi dzieciom prawami i obowiązkami wynikającymi z Konwencji Praw Dziecka,
- 12) kształtowanie tradycji sprzyjającej umacnianiu więzi emocjonalno - uczuciowych między wychowankami,
- 13) utrzymanie systematycznej współpracy z rodzicami zmierzającymi do przywrócenia warunków do powrotu dziecka pod opiekę rodziców,
- 14) współdziałanie z ustanowionymi przez Sąd Rodzinny opiekunami dzieci i rodzinami zaprzyjaźnionymi w zakresie istotnych decyzji dotyczących ich podopiecznych.
- 15) współpraca z lekarzem, wykonywanie wszelkich prac w zakresie utrzymania zdrowia wychowanków oraz opieki w czasie choroby dziecka,
- 16) prowadzenie dokumentacji wychowanka w zakresie określonym w rozporządzeniu w sprawie instytucjonalnej pieczy zastępczej z dnia 22 grudnia 2011r. oraz wykonywanie innych prac zleconych przez Dyrektora,
- 17) bezzwłoczne reagowanie na wszelkie nieprawidłowości w opiece nad dziećmi i niezwłoczne informowanie o zaistniałych faktach Dyrektora,
- 18) przestrzeganie obowiązujących zasad organizacji i dyscypliny pracy,
- 19) wykonywanie innych obowiązków wynikających ze statutu i regulaminu organizacyjnego,
- 20) wyrównywanie deficytów rozwojowych wychowanków związanych z problemami wad logopedycznych.
- 21) opracowanie i sporządzanie sprawozdań z zebrań Zespołu ds. Okresowej Oceny Sytuacji Dziecka umieszczonego w pieczy zastępczej.

§ 26

Do podstawowych obowiązków psychologa lub pedagoga należy:

- 1) opracowanie planów miesięcznych,
- 2) prowadzenie zajęć terapeutycznych grupowych i indywidualnych z wychowankami,
- 3) pomoc merytoryczna i psychologiczna dla wychowawców i opiekunów placówki,
- 4) pomoc psychologiczna rodzinom w radzeniu sobie z problemami rodzinnymi, wychowawczymi, doświadczającym kryzysów osobistych,
- 5) diagnozowanie problemów psychologicznych dzieci i ich rodzin,
- 6) sporządzanie pisemnej opinii psychologicznej każdego z wychowanków,
- 7) prowadzenie arkuszy obserwacji dzieci,
- 8) prowadzenie kart udziału dzieci w zajęciach,
- 9) kierowanie pracami nad uaktualnieniem programu wychowawczo - terapeutycznego,
- 10) sporządzanie wraz z pracownikiem socjalnym kontraktów socjalnych z rodzicami i rodzinami wychowanków,
- 11) utrzymanie stałego kontaktu ze szkołą, Poradnią Pedagogiczno - Psychologiczną, Sądem i Ośrodkami Adopcyjno – Opiekuńczymi,
- 12) udział w zebraniach Zespołu ds. Okresowej Oceny Sytuacji Dziecka.
- 13) bezzwłoczne reagowanie na wszelkie nieprawidłowości w opiece nad dziećmi i niezwłoczne informowanie o zaistniałych faktach Dyrektora,
- 14) opracowanie następującej dokumentacji: informacje z przeprowadzonych zajęć terapeutycznych grupowych i indywidualnych, z zakresu pomocy psychologicznej udzielonej wychowawcom i opiekunom placówki, rodzicom, rodzinom wychowanków, z kontaktów ze szkołami i innymi instytucjami, z którymi placówka współpracuje, kontraktów socjalnych spisywanych z rodzinami, oraz dokonanych modyfikacjach do tych planów,
- 15) dokonywania na bieżąco wpisów do indywidualnego planu pracy z dzieckiem, odzwierciedlających pracę z dzieckiem.

§ 27

Do podstawowych obowiązków pracownika socjalnego należy:

- 1) praca z rodziną dziecka,
- 2) rozpoznawanie sytuacji rodzinnej dziecka,
- 3) utrzymywanie kontaktu z instytucjami wspierającymi rodzinę dziecka,
- 4) inicjowanie działań niezbędnych do unormowania sytuacji rodziny i umożliwienia powrotu dziecka do rodziny,
- 5) prowadzenie i kompletowanie akt dzieci przebywających w Placówce Opiekuńczo - Wychowawczej,
- 6) prowadzenie meldunków dzieci,
- 7) prowadzenie dokumentacji związanej z ubezpieczeniem zdrowotnym wychowanków,
- 8) współudział w umieszczaniu dzieci w rodzinnych formach opieki,
- 9) umieszczanie dzieci w placówkach specjalistycznych, załatwianie formalności z tym związanych,
- 10) udział w posiedzeniu Zespołu ds. Okresowej Oceny Sytuacji Dziecka,
- 11) doskonalenie swojego warsztatu pracy poprzez uczestnictwo w kursach i szkoleniach, śledzenie przepisów prawnych, związanych z wykonywaną pracą,
- 12) poradnictwo w zakresie przysługujących praw i świadczeń usamodzielnianym wychowankom,

13) podejmowanie działań mających na celu pozyskanie mieszkań dla wychowanków usamodzielniających się,

14) przestrzegani e obowiązujących zasad organizacji i dyscypliny pracy,

15) wykonywanie innych obowiązków wynikających ze statutu i regulaminu organizacyjnego placówki, zleconych przez Dyrektora.

§ 28

Do podstawowych obowiązków pracownika gospodarczego (sprzątaczk) należy:

1) utrzymanie w czystości pokoi wychowanków, pomieszczeń sanitarno - higienicznych oraz innych pomieszczeń placówki,

2) pobieranie i przekazywanie bielizny pościelowej i odzieży dzieci, do i z prania,

3) dbanie o mienie będące własnością placówki, korzystanie z niego zgodnie z jego przeznaczeniem i bieżąca kontrola powierzonego sprzętu oraz zgłaszanie wszelkich uszkodzeń sprzętu,

4) pomoc wychowawcom podczas pełnienia obowiązków w zapewnieniu troskliwej opieki i pomocy oraz bezpieczeństwa wychowanków.

§ 29

Do podstawowych obowiązków pracownika administracyjnego należy:

1) planowanie i dokonywanie zakupów (m.in. materiały biurowe, przybory szkolne, środki czystości) zgodnie z przepisami ustawy o zamówieniach publicznych,

2) zakup biletów miesięcznych dla wychowanków,

3) prowadzenie ewidencji artykułów biurowych i przyborów szkolnych,

4) prowadzenie ewidencji artykułów chemicznych i środków czystości,

5) prowadzenie kart odzieżowych wychowanków,

6) prowadzenie obsługi kancelaryjnej zgodnie z instrukcją kancelaryjną (prowadzenie korespondencji i książki pocztowej, zakup znaczków pocztowych),

7) prowadzenie rejestru delegacji pracowniczych i rejestru wydanych kart drogowych,

8) protokołowanie zebrań z pracownikami,

9) prowadzenie kasy Placówki (rozliczanie faktur gotówkowych, zaliczek, wypłata kieszonkowego wychowankom, sporządzanie raportów kasowych itd.),

10) pomoc przy przeprowadzaniu inwentaryzacji środków trwałych i wyposażenia placówki,

11) prowadzenie akt osobowych pracowników placówki,

12) pełnienie funkcji Inspektora Danych Osobowych placówki zgodnie z obowiązującymi w tym zakresie przepisami,

13) przeprowadzanie audytu ochrony bezpieczeństwa danych osobowych w PO-W,

14) szkolenia pracowników w zakresie ochrony danych osobowych w PO-W,

15) Prowadzenie kart ewidencji czasu pracy pracowników, oraz miesięcznych rozliczeń czasu pracy pracowników zatrudnionych na podstawie umów cywilno-prawnych,

16) dokonywanie miesięcznych rozliczeń zużycia paliwa w samochodzie służbowym w oparciu o dane z kart drogowych,

17) sporządzanie sprawozdań, lub innych dokumentów związanych z bieżącą działalnością placówki według zaistniałych potrzeb (sprawozdanie korzystania ze środowiska, roczne sprawozdanie o udzielonych zamówieniach, dane miesięczne i kwartalne do sprawozdania do GUS itd.),

18) Stała współpraca z Centrum Usług Wspólnych w zakresie obsługi finansowej, kadrowej, oraz administracyjnej Placówki.

19) inne prace zlecone przez Dyrektora.

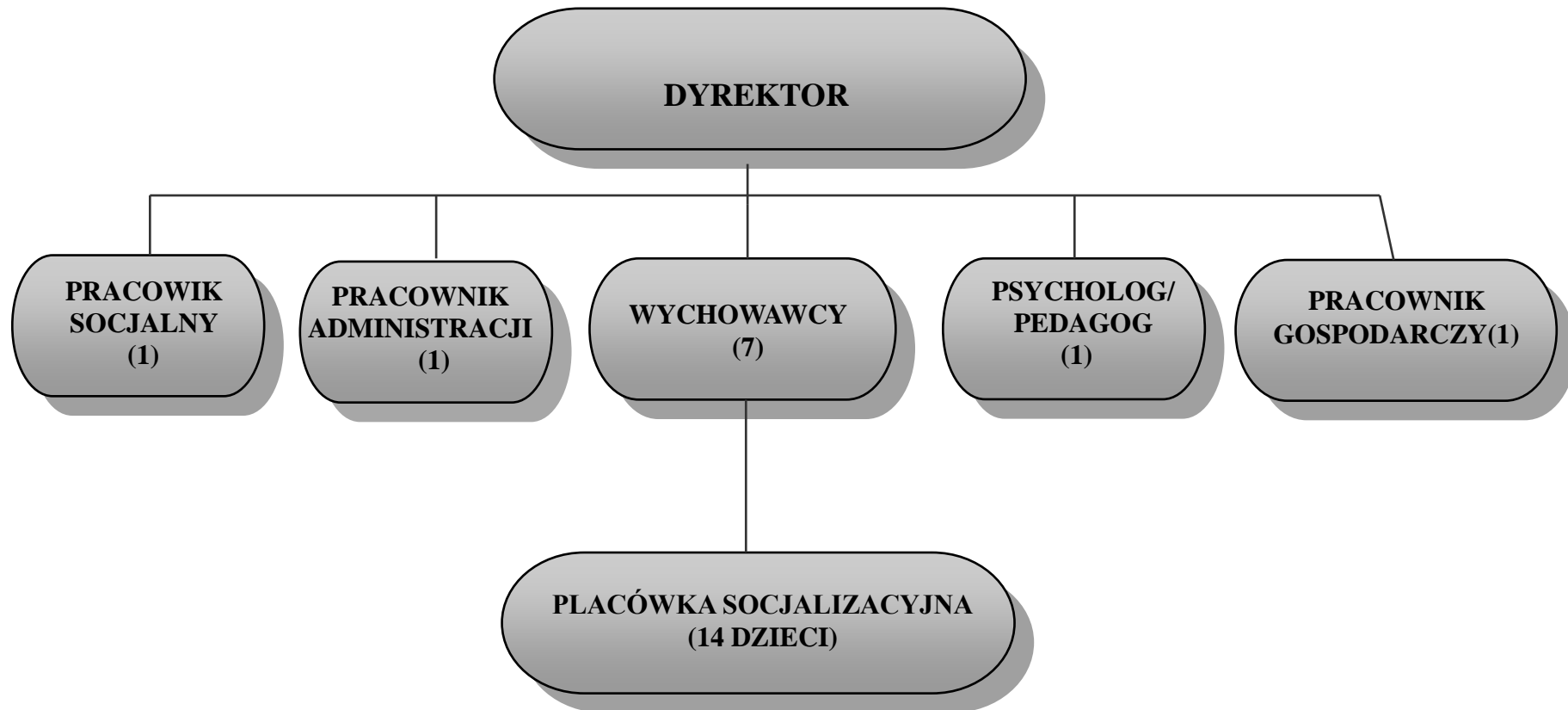
§ 31

Strukturę organizacyjną Placówki Opiekuńczo - Wychowawczej określa załącznik nr 1 do niniejszego Regulaminu.

§ 32

W procesie wychowania i opieki nad dziećmi uczestniczą wszyscy pracownicy Placówki Opiekuńczo - Wychowawczej w Starachowicach.

Struktura zatrudnienia w Placówce Opiekuńczo – Wychowawczej w Starachowicach



OGÓLEM:

- 12 ETATÓW
- 14 DZIECI

Uzasadnienie

W związku z wystąpieniem pokontrolnym Świętokrzyskiego Urzędu Wojewódzkiego zachodzi konieczność wykonania zaleceń pokontrolnych w funkcjonowaniu Placówki poprzez wprowadzenie zmian do Regulaminu Organizacyjnego Placówki Opiekuńczo - Wychowawczej. Z uwagi na liczbę i zakres zmian zasadnym jest wprowadzenie nowego Regulaminu Organizacyjnego.

DYREKTOR PLACÓWKI
OPIEKUŃCZO-WYCHOWAWCZEJ

w Starachowicach

mgr Bożena Samela